



Burdur
Mehmet Akif Ersoy
Üniversitesi

MAKÜ|GMYO
GÖLHİSAR MESLEK YÜKSEKOKULU

İnternet Programcılığı I

Öğr. Gör. Hüseyin Şengün
hsengun@mehmetakif.edu.tr

3. Hafta

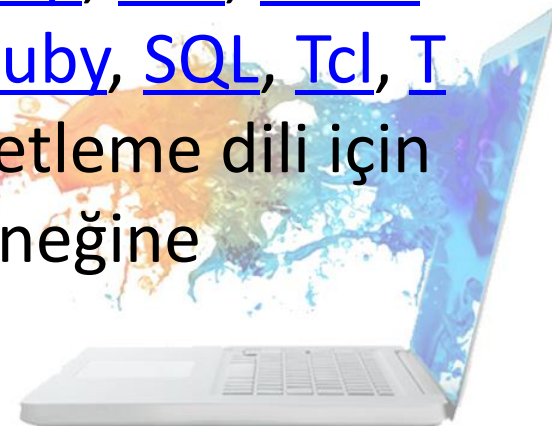
Sublime Text Editörü & Operatörler





Sublime Text Editörü

- Sublime Text, içinde birçok programlama dili arayüzü barındıran, çapraz platform bir kaynak kod düzenleme ve metin editörüdür.
- Sublime Text çok sayıda farklı programlama dilini destekler. [C](#), [C++](#), [C#](#), [CSS](#), [D](#), [Dylan](#), [Erlang](#), [HTML](#), [Groovy](#), [Haskell](#), [Java](#), [JavaScript](#), [LaTeX](#), [Lisp](#), [Lua](#), [Markdown](#), [MATLAB](#), [Perl](#), [PHP](#), [Python](#), [R](#), [Ruby](#), [SQL](#), [Tcl](#), [Textile](#) ve [XML](#) gibi çok sayıda dil ve işaretleme dili için sözdizimi tanıma ve renklendirme yeteneğine sahiptir.





Sublime Text Editörü

- İşletim sistemine göre son sürümü <http://www.sublimetext.com/3> bu linkte mevcuttur.
- İndirip kurduktan sonra; **Preferences > Color Scheme** menüsünden temayı değiştirebiliyoruz. Birçok özelliği olmasına rağmen performansımızı ve hızını arttırmak için eklentiler yükleyebiliriz.



Sublime Text



Sublime Text Editörü

- **Sublime Package Control** yardımıyla bir çok özellik eklenebilir.
- Buna rağmen genişleme paketlerinin pek çoğu özgür yazılım lisansı ile dağıtılmakta ve Sublime Text kullanıcılarının oluşturduğu topluluk tarafından geliştirilmektedir.



Sublime Text Editörü

- **Package Control Kurulumu**
- Sublime Text eklentileri yüklemek ve yönetmek için kullanılan bir araçtır. Kolay kullanımı ile eklentileri hızlı bir şekilde yükleyebilir ve özelleştirebilirsiniz.
- **Sublime Text 3** içerisine bir eklenti kurabilmemiz için öncelikle **Package Control**'un kurulu olması gerekir.
- **Tools** menüsünden **Install Package Control** seçilir.



Sublime Text Editörü

- **Emmet Kurulumu**
- Kısaca kolay kod yazmanız için imkan sağlayan bir eklentidir. Dinamik olarak kısaltmada yazdığınız şeye bağlı olarak çıktı üretebilirsiniz. Kullanımı son derece basittir. Emmet web geliştiricileri için temel araç setidir.
- Kurulum için: CTRL+Shift+P tuşlarına birlikte basın.
- Açılan kutucuğa **Package Control: Install Package** yazın ve **Enter** tuşuna basın.



Sublime Text Editörü

- **Emmet Kurulumu**
- Bir sonra açılan kutucuğa **Emmet** yazın ve **Enter** tuşuna basın. Kurulum tamamlandıktan sonra eklenti hakkında döküman sayfası açılacaktır.
- Kurulum bittikten sonra deneme yapabilirsiniz.



Sublime Text Editörü

- **Emmet kullanımına bir örnek:**

- `nav>ul>li`

- Yukarıdaki kodu yazın, ardından **TAB** tuşuna basın.

- `<nav>`

- ``

- ``

- ``

- `</nav>`

Bu şekilde bir çıktı ile karşılaşacaksınız. Hızlı kod yazmanıza olanak sağlayacaktır.

- Daha fazla örnek için [Cheat Sheet](#) sayfasına bakabilirsiniz.



Sublime Text Editörü

- **Sidebar Enhancements Kurulumu:**
- Bu eklenti, kenar çubuğundaki bir dosyaya sağ tıklandığında çok daha fazla seçenek sunar. Dosya oluşturma, silme, kopyalama vb. işlemleri yapmanıza olanak sağlar.
- CTRL+Shift+P >>> Açılan kutucuğa **Package Control: Install Package** yazın ve **Enter** tuşuna basın.
- **Sidebar Enhancements** yazın ve **Enter** tuşuna basın.



Sublime Text Editörü

- **SublimeLinter Kurulumu**
- Sublime Text'teki sözdizimi hatalarınızı veya daha önemlisi daha temiz kodlar yazmayı istiyorsanız, hedefinize ulaşmak için SublimeLinter paketini kurmalısınız.

CTRL+Shift+P >>> Açılan kutucuğa **Package Control:**
Install Package yazın ve **Enter** tuşuna basın.

SublimeLinter yazın ve **Enter** tuşuna basın.



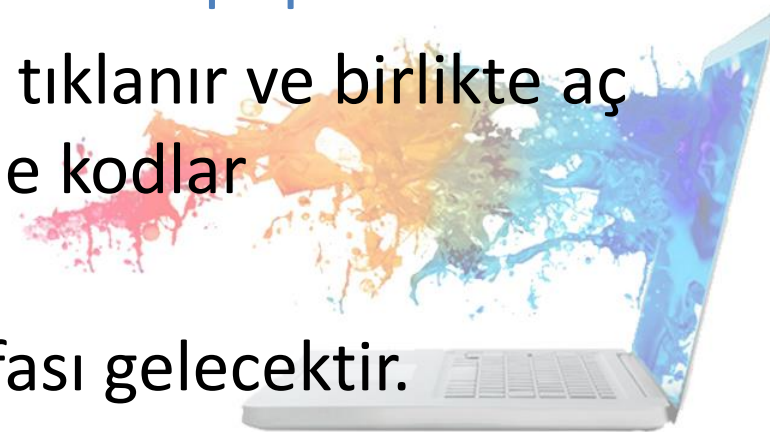
Sublime Text Editörü

- **Açık Dosyaları Yan Menüde Gösterme**
- Açık dosyaları yan menünün en üstünde göstermek için şu yolu izleyin:
- View → Side Bar → Show Open Files



Sublime Text Editörü


- PHP ile yapacağımız sayfalar **localhost** altındaki **htdocs** klasörü altındadır. burada yeni bir klasör oluşturulur(**phpdersleri**) ve içinde sağ tıkla **yeni>>metin belgesi** seçilir. Dosya adı ve uzantısı yazılır.(örn: **deneme.php**)
- <http://localhost/phpdersleri/deneme.php>
- Oluşturulan dosya üzerinde sağ tıklanır ve birlikte aç seçeneği **SublimeText** editörü ile kodlar düzenlenebilir.
- Karşımıza boş deneme.php sayfası gelecektir.





Ekrana Yazdırma Örneği

- Ekrana yazdırma işlemi için **echo** ve **print** komutları kullanılır.

 C:\xampp\htdocs\phpdersleri\deneme.php • - Sublime Text (UNREGISTERED)

File Edit Selection Find View Goto Tools Project Preferences Help

OPEN FILES

• deneme.php

deneme.php

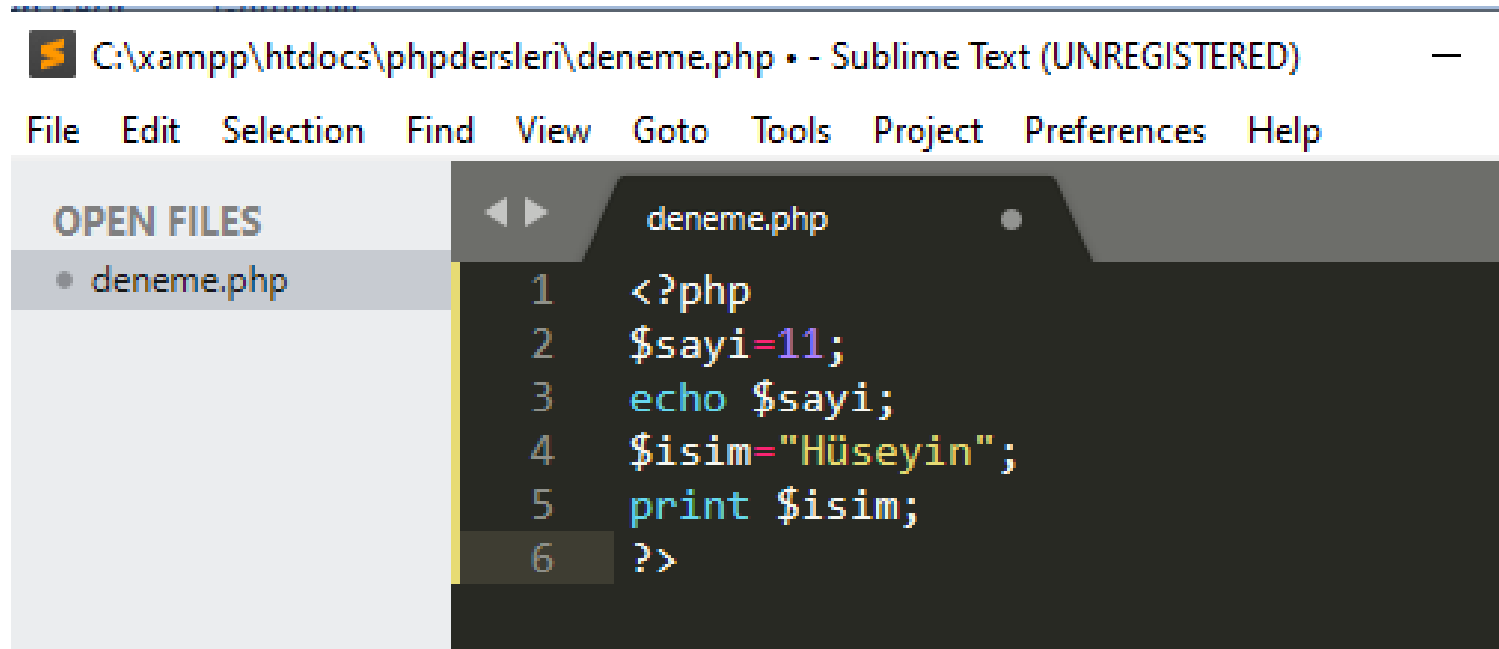
```
1 <?php
2 echo "merhaba</br>";
3 print "PHP";
4 ?>
```

- <http://localhost/phpdersleri/deneme.php>



Değişkenler Örneği

- String değişkenler “ ” içine yazılırken, sayısal değişkenler tırnak kullanılmadan yazılır.



```
C:\xampp\htdocs\phpdersleri\deneme.php • - Sublime Text (UNREGISTERED)
File Edit Selection Find View Goto Tools Project Preferences Help

OPEN FILES
• deneme.php

1 <?php
2 $sayi=11;
3 echo $sayi;
4 $isim="Hüseyin";
5 print $isim;
6 ?>
```





HTML 5

- HTML5, web siteleri oluşturmak için kullanılan hipermetin işaretleme dilinin son sürümüdür.
- DOCTYPE, hazırladığınız sayfaların hangi tipte bir belge olduğunu tarayıcıya (browser) bildirmek için kullanılır.
- **<!DOCTYPE html>** Kodların HTML5 versiyonunda olduğunu belirtir.





HTML 5

- SublimeText editöründe açtığınız php dosyasında **html:5** yazıp **TAB** tuşuna basarsanız HTML 5 standart kodlarını ekleyebilirsiniz.

```
C:\xampp\htdocs\phpdersleri\deneme.php • - Sublime Text (UNREGISTERED)
File Edit Selection Find View Goto Tools Project Preferences Help

OPEN FILES
• deneme.php

1 <!DOCTYPE html>
2 <html lang="en">
3 <head>
4     <meta charset="UTF-8">
5     <meta name="viewport" content="
width=device-width,
initial-scale=1.0">
6     <title>Document</title>
7 </head>
8 <body>
9
10
11 </body>
12 </html>
```





HTML 5

- PHP kodlarını HTML 5 kodları içerisinde kullanabilirsiniz.
- **<body>...</body>** etiketleri arasına **<?php ... ?>** etiketleri ile ekleyebilirsiniz.





HTML 5

```
C:\xampp\htdocs\phpdersleri\deneme.php - Sublime Text (UNREGISTERED)
File Edit Selection Find View Goto Tools Project Preferences Help

OPEN FILES
x deneme.php

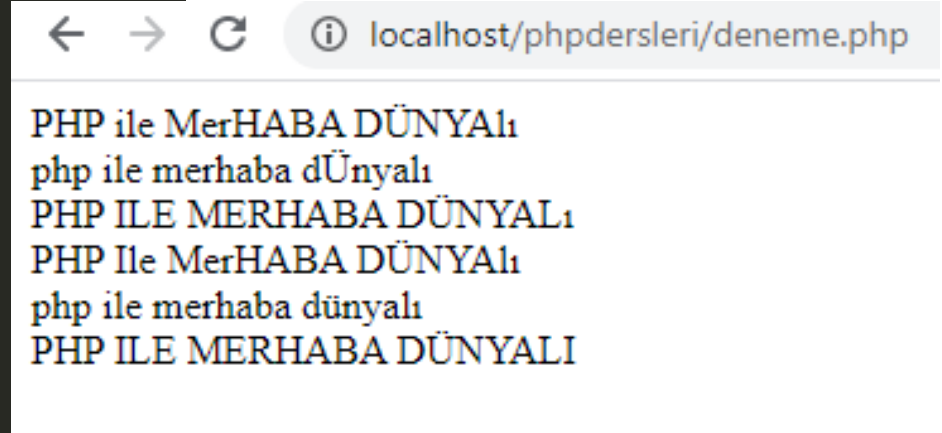
1 <!DOCTYPE html>
2 <html lang="en">
3 <head>
4     <meta charset="UTF-8">
5     <meta name="viewport" content="
6         width=device-width,
7         initial-scale=1.0">
8     <title>Document</title>
9 </head>
10 <body>
11     <?php
12     $sayi=11;
13     echo $sayi;
14     $isim="Hüseyin";
15     print $isim;
16     ?>
17 </body>
18 </html>
```





String Ekranına Yazdırma İşlemleri

```
deneme.php x
1 <?php
2
3 $isim="PHP ile MerHABA DÜNYA1ı";
4 print $isim."<br>";
5
6 $kucuk=strtolower($isim);
7 echo $kucuk."<br>";
8
9 $buyuk=strtoupper($isim);
10 echo $buyuk."<br>";
11
12 $buyukharf=ucwords($isim);
13 echo $buyukharf."<br>";
14
15 $kucukmutasyon=mb_strtolower($isim,"UTF-8");
16 echo $kucukmutasyon."<br>";
17
18 $buyukmutasyon=mb_strtoupper($isim,"UTF-8");
19 echo $buyukmutasyon."<br>";
20
21 ?>
```



Operatörler

- Operatörler değişkenler ve değerler üzerinde işlem yapmak için kullanılır.
- ***Aritmetik Operatörler***
- ***Atama Operatörleri***
- ***Karşılaştırma Operatörleri***
- ***Artırım/Eksiltim Operatörleri***
- ***Mantıksal Operatörler***
- ***Dizge Operatörleri***
- ***Koşula Bağlı Operatör***





Aritmetik Operatörler

Aritmetik Operatörler

PHP aritmetik operatörleri; toplama, çıkarma, çarpma vb. aritmetik işlemleri gerçekleştirmek için sayısal değerlerle kullanılır.

Operatör	Örnek	İsim	Sonuç
+	$\$a + \b	Toplama	$\$a$ ile $\$b$ 'nin toplamı.
-	$\$a - \b	Çıkarma	$\$a$ 'nın $\$b$ 'den farkı.
*	$\$a * \b	Çarpma	$\$a$ ile $\$b$ 'nin çarpımı.
/	$\$a / \b	Bölme	$\$a$ 'nın $\$b$ 'ye bölümü.
%	$\$a \% \b	Kalan	$\$a$ 'nın $\$b$ 'ye bölümünden kalan.
**	$\$a ** \b	Üs	$\$a$ üssü $\$b$.

Operatörler

- Operatör önceliği iki ifadenin birbirine nasıl bağlı olduğunu belirtir.
- Örneğin, $1 + 5 * 3$ ifadesinin sonucu 18 değil, 16'dır. Çünkü, çarpma (*) operatörünün önceliği toplama (+) operatöründen yüksektir.
- Önceliği arttırmak için gerekirse parantezler kullanılabilir.
- Örneğin, $(1 + 5) * 3$ ifadesinin sonucu 18 olacaktır.





Atama Operatörleri

- Temel atama operatörü "=" imidir.

Operatör	Örnek	Tıpkı...	İsim	Sonuç
=	$\$a = \b	$\$a = \b	Atama	$\$b$ 'nin değere $\$a$ 'ya atanır.
+=	$\$a += \b	$\$a = \$a + \$b$	Toplama	$\$a$ ile $\$b$ 'nin toplamı $\$a$ 'ya atanır.
-=	$\$a -= \b	$\$a = \$a - \$b$	Çıkarma	$\$a$ 'nın $\$b$ 'den farkı $\$a$ 'ya atanır.
*=	$\$a *= \b	$\$a = \$a * \$b$	Çarpma	$\$a$ ile $\$b$ 'nin çarpımı $\$a$ 'ya atanır.
/=	$\$a /= \b	$\$a = \$a / \$b$	Bölme	$\$a$ 'nın $\$b$ 'ye bölümü $\$a$ 'ya atanır.
%=	$\$a \% = \b	$\$a = \$a \% \$b$	Kalan	$\$a$ 'nın $\$b$ 'ye bölümünden kalan $\$a$ 'ya atanır.



Karşılaştırma Operatörleri

Karşılaştırma Operatörleri

PHP karşılaştırma operatörleri iki değeri karşılaştırmak için kullanılır.

Operatör	Örnek	İsim	Sonuç
==	\$a == \$b	Eşittir	<i>\$a ve \$b aynı değere sahipse sonuç TRUE olur.</i>
===	\$a === \$b	Aynıdır	<i>\$a ve \$b aynı değere ve türe sahipse sonuç TRUE olur.</i>
!=	\$a != \$b	Eşit değildir	<i>\$a ve \$b aynı değere sahip değilse sonuç TRUE olur.</i>
<>	\$a <> \$b	Eşit değildir	<i>\$a ve \$b aynı değere sahip değilse sonuç TRUE olur.</i>
!==	\$a !== \$b	Farklıdır	<i>\$a ve \$b aynı değere ve türe sahip değilse sonuç TRUE.</i>
<	\$a < \$b	Küçüktür	<i>\$a kesin olarak \$b'den küçükse sonuç TRUE olur.</i>
>=	\$a >= \$b	Büyük veya eşittir	<i>\$a, \$b'den büyük veya ona eşitse sonuç TRUE olur.</i>



Arttırma/Azaltma Operatörleri

- PHP artış operatörleri bir değişkenin değerini bir birim artırmak için kullanılırken PHP azaltma operatörleri ise bir değişkenin değerini bir birim düşürmek için kullanılır.

Operatör	Örnek	İsim	Sonuç
++	++\$a	Önceden artırım	<i>\$a bir arttırıldıktan sonra döndürülür.</i>
++	\$a++	Sonradan artırım	<i>\$a döndürüldükten sonra değeri bir arttırılır.</i>
--	--\$a	Önceden eksiltim	<i>\$a bir eksiltildikten sonra döndürülür.</i>
--	\$a--	Sonradan eksiltim	<i>\$a döndürüldükten sonra değeri bir eksiltilir.</i>



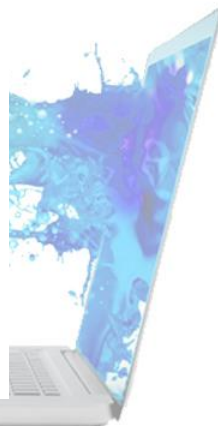


Mantıksal Operatörler

Mantıksal Operatörler

PHP mantıksal operatörleri koşullu ifadeler yazabilmek için kullanılır.

Operatör	Örnek	İsim	Sonuç
and	$\$a \text{ and } \b	Ve	$\$a$ ve $\$b$ 'nin her ikisi de doğruysa sonuç doğrudur (TRUE).
or	$\$a \text{ or } \b	Veya	$\$a$ veya $\$b$ doğruysa sonuç doğrudur (TRUE).
xor	$\$a \text{ xor } \b	Ayrıcalıklı Veya	$\$a$ veya $\$b$ doğruysa sonuç doğru, her ikisi de doğruysa sonuç yanlıştır (FALSE).
!	$! \$a$	Değil	$\$a$ doğru değilse sonuç doğrudur (TRUE).
&&	$\$a \ \&\& \ \b	Ve	$\$a$ ve $\$b$ 'nin her ikisi de doğruysa sonuç doğrudur (TRUE).
	$\$a \ \ \b	Veya	$\$a$ veya $\$b$ doğruysa sonuç doğrudur (TRUE).



Dizge Operatörleri

- İki tane dizge operatörü vardır. İlki sol ve sağ terimlerini art arda ekleyen birleştirme operatörü (**.**), ikincisi ise sağ taraftaki parametreyi sol taraftaki parametreye ekleyen; birleştirilerek atama operatörüdür (**.=**)

Operatör	Örnek	İsim	Sonuç
.	\$a . \$b	Birleştirme	<i>\$a ile \$b bir araya getirilir.</i>
.=	\$a.= \$b	Birleştirilerek Atama	<i>\$b; \$a'ya eklenir.</i>





Koşula Bağlı Operatör

- Bu operatör iki değişken arasında karşılaştırma yapmanın en sade ve kısa yoludur.
- **?** ve **:** karakterleri kullanılır. Karşılaştırmanın sonucu bir değişkene atanarak istenildiği gibi kullanılır.
- Excel'deki Eğer fonksiyonuna benzer.
- Kullanım şekli:
Sonuc= degisken1 [karşılaştırma] degisken2 **?** Degisken3 **:** degisken4;
degisken1 ile degisken2 yi karşılaştırır. Sonuc doğruysa degisken3'ü, sonuç yanlışsa degisken4'ü sonuc değişkenine atar.
- Örnek:
`$a=50; $b=60;`
`$sonuc= $a > $b ? $a:$b;`
`print("Büyük Değer: " . $sonuc);`



Kaynaklar

- PHP Kılavuzu - <http://php.net/manual/tr/index.php>
- PHP Tutorials - <https://www.w3schools.com/php/default.asp>
- PHP Videolu Temel Dersler İçin: Youtube/Php Türkiye
- <https://php-mysql.org/beltek/h2d1-operatorler.pdf>

